



BLÜCHER® DRAIN INDUSTRIAL

INSTALLATION INSTRUCTIONS - INDUSTRIAL DRAINS

- UK 1-PART AND 2-PART DRAINS FOR CONCRETE, TILED AND EPOXY FLOORS
DE 1-TEILIGE ABLÄUFE UND 2-TEILIGE, HÖHENVERSTELLBARE ABLÄUFE
F SIPHON MONOBLOC OU TELESCOPIQUE AVEC REPRISE D'ÉTANCHÉITÉ POUR SOLS DURS
DK FASTE OG JUSTERBARE AFLØB TIL BETON-, FLISE- OG EPOXYGULVE
N FASTE OG JUSTERBARE SLUK TIL FLIS-/BETONG-/EPOXYGULV
S GOLVBRUNN MED FAST ÖVERDEL OCH GOLVBRUNN MED JUSTERBAR ÖVERDEL
TILL KLINKER-/BETONG-/EPOXYGOLV
PL 1-JEDNOCZĘŚCIOWY WPUST PRZEMYSŁOWY DO BETONU/PŁYTEK/ŻYWICY



KEEPING UP THE FLOW



Ⓚ 1-part industrial drains for concrete/tiles/epoxy type 760.x0x.xxx, 760.x0x.xxx.91, 766.x0x.xxx, 726.x0x.xxx, 763.x0x.xxx, 761.x0x.xxx, 767.x0x.xxx. 2-part adjustable drains for concrete/tiles/epoxy type 710.40x.xxx, 740.40x.xxx, 713.40x.xxx, 743.40x.xxx, 711.40x.xxx, 712.40x.xxx, 775.40x.xxx, 715.40x.xxx, 771.40x.xxx

Ⓛ 1-teilige Abläufe Typ 760.x0x.xxx, 760.x0x.xxx.91, 766.x0x.xxx, 726.x0x.xxx, 763.x0x.xxx, 761.x0x.xxx, 767.x0x.xxx. 2-teilige, höhenverstellbare Abläufe Typ 710.40x.xxx, 740.40x.xxx, 713.40x.xxx, 743.40x.xxx, 711.40x.xxx, 712.40x.xxx, 775.40x.xxx, 715.40x.xxx, 771.40x.xxx

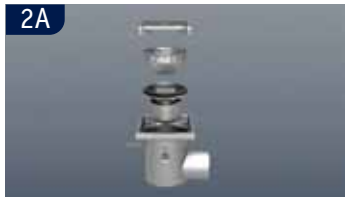
Ⓧ Siphon monobloc 7760.x0x.xxx, 760.x0x.xxx.91, 766.x0x.xxx, 726.x0x.xxx, 763.x0x.xxx, 761.x0x.xxx, 767.x0x.xxx. Siphon télescopique 710.40x.xxx, 740.40x.xxx, 713.40x.xxx, 743.40x.xxx, 711.40x.xxx, 712.40x.xxx, 775.40x.xxx, 715.40x.xxx, 771.40x.xxx

ⓁⓀ Faste industriafløb til klinke-/beton-/epoxygulve type 760.x0x.xxx, 760.x0x.xxx.91, 766.x0x.xxx, 726.x0x.xxx, 763.x0x.xxx, 761.x0x.xxx, 767.x0x.xxx. Justerbare industriafløb til klinke-/beton-/epoxygulve type 710.40x.xxx, 740.40x.xxx, 713.40x.xxx, 743.40x.xxx, 711.40x.xxx, 712.40x.xxx, 775.40x.xxx, 715.40x.xxx, 771.40x.xxx

ⓁⓁ Faste sluk type 760.x0x.xxx, 760.x0x.xxx.91, 766.x0x.xxx, 726.x0x.xxx, 763.x0x.xxx, 761.x0x.xxx, 767.x0x.xxx. Justerbare sluk type 710.40x.xxx, 740.40x.xxx, 713.40x.xxx, 743.40x.xxx, 711.40x.xxx, 712.40x.xxx, 775.40x.xxx, 715.40x.xxx, 771.40x.xxx

ⓁⓍ Golvbrunn med fast överdel 760.x0x.xxx, 760.x0x.xxx.91, 766.x0x.xxx, 726.x0x.xxx, 763.x0x.xxx, 761.x0x.xxx, 767.x0x.xxx. Golvbrunn med justerbar överdel 710.40x.xxx, 740.40x.xxx, 713.40x.xxx, 743.40x.xxx, 711.40x.xxx, 712.40x.xxx, 775.40x.xxx, 715.40x.xxx, 771.40x.xxx

| | |
|----|--|
| UK | 1-PART INDUSTRIAL DRAIN FOR CONCRETE/TILES/EPOXY |
| D | 1-TEILIGE INDUSTRIEABLÄUFE |
| F | SIPHON MONOBLOC POUR SOLS DURS |
| DK | FASTE INDUSTRI AFLØB TIL KLINKE-/BETON-/EPOXYGULVE |
| N | FASTE INDUSTRI SLUK TIL FLIS-/BETONG-/EPOXYGULV |
| S | GOLVBRUNN MED FAST ÖVERDEL TILL KLINKER-/EPOXYGOLV |
| PL | 1-JEDNOCZĘŚCIOWY WPUST PRZEMYSŁOWY DO BETONU/PŁYTEK/ŻYWICY |



2

(UK) Drain, water trap (to be ordered separately), filter basket (to be ordered separately), grating (to be ordered separately)

(D) Bodenablauf, Geruchsverschluss (separat zu bestellen), Schmutzfangkorb (separat zu bestellen), Abdeckung (separat zu bestellen)

(F) Siphon, siphonide (livré indépendamment), panier à déchets (livré indépendamment), grille (livré indépendamment)

(DK) Afløb, vandlås (tilkøb), sikur (tilkøb), rist (tilkøb)

(N) Sluk, vannlås (tilbehør), silkurv (tilbehør), rist (tilbehør)

(S) Golvbrunn, vattenlås (beställs separat), silkorg (beställs separat), galler (beställs separat)

(PL) Korpus wpustu, syfon (zamawiany oddzielnie), kosz osadczy (zamawiany oddzielnie), ruszt (zamawiany oddzielnie)



3

(UK) Bend out the anchor tangs at 90° to the drain. Adjust the drain to the right height and make sure it is level. BLÜCHER recommends using adjustable legs type 670.000.005 (to be ordered separately)

(D) Biegen Sie die Maueranker in einen Winkel von 90° zum Ablauf. Fixieren Sie den Ablauf und nivellieren Sie ihn in die richtige Höhe. BLÜCHER empfiehlt die Verwendung von Montagefüßen (separate zu bestellen).

(F) Déployez les pattes d'ancrages à 90°. Ajustez le siphon au niveau du sol fini à venir. BLÜCHER recommande l'utilisation des vérins de réglage ref. 670.000.005 (option)

(DK) Betonankrene bukes ud i 90° vinkel iht. kroppen på afløbsskålen. Justér afløbet, så det er i vater og har rette højde. BLÜCHER anbefaler at benytte justerbare ben type nr. 670.000.005 (tilkøb)

(N) Betongankrene bøyes ut i 90° vinkel iht. kroppen på sluket. Justér sluket så det er i vater og har den rette høyden. BLÜCHER anbefaler å bruke justerbare ben typenr. 670.000.005 (tilbehør)

(S) Ingjutfningskramlorna bockas ut så att de står i 90° vinkel från golvbrunnen. Justera golvbrunnens höjd och vinkel. BLÜCHER rekommenderar användandet av justerbara ben, artikelnr 670.000.005 (beställs separat)

(PL) Odegnij kotwy montażowe znajdujące się z boku wpustu pod kątem 90°. Wypoziomuj wpust do odpowiedniego ustawienia. Dla łatwiejszego ustawienia wpustu firma BLÜCHER rekomenduje użycie regulowanych nóżek stabilizujących typu 670.000.005 (zamawiane oddzielnie)



(UK) To make sure that the drain will not float up during casting, it is recommended that the feet of the adjustable legs are set in concrete. If equipotential bonding is required, connect the earth wire to one of the adjustable legs.

(D) Um sicherzustellen, dass der Ablauf beim gießen des Bodens nicht aufschwimmt, ist es erforderlich die Montagefüße zur fixieren. Ist eine Erdung erforderlich, kann dies durch Verbindung des Erdungskabels and die Maueranker oder Montagefüße erfolgen.

(F) Pour éviter un déplacement du siphon lors de la pose il est recommandé de réaliser un pré-scelllement. Si une liaison équipotentielle est souhaitée, reliez le fil de terre à une patte d'ancrage.

(DK) For at sikre, at afløbet ikke løfter sig under støbefasen, anbefales der at låse afløbets justerbare ben med beton. Hvis der er krav om stel tilslutning til installationsgenstanden kan dette gøres ved at spænde stel kablet på ved de justerbare ben.

(N) For å sikre at sluket ikke løftes opp under støpefasen anbefales det å feste slukets justerbare ben med betong. Hvis det er krav om jording av sluket kan dette gjøres ved å feste jordingskabelen på de justerbare bena.

(S) För att säkra golvbrunnens placering under ingjuttingen rekommenderar vi att låsa fast de justerbara benen i betong. Vid krav på jordning av avloppssystemet kan denna anslutas till de justerbara benen.

(PL) Upewnij się, że wpust nie wypłynie podczas zalewania posadzki. Rekomenduje się ustabilizowanie w podłożu regulowanych nóżek poprzez zalanie ich betonem. Jeżeli jest wymagane podłączenie uziemienia, podłącz kabel do jednej nóżek stabilizujących lub kotwy montażowej.



(UK) Cast the floor with the recommended fall towards the drain. Lay the tiles or apply epoxy.

(D) Gießen sie den Boden mit dem erforderlichen Gefällt in Richtung des Ablaufs. Verlegen Sie die Fliesen oder bringen Sie die Beschichtung auf.

(F) Coulez la chape en tenant compte des pentes menant au siphon. Appliquez la résine de sol ou posez le carrelage

(DK) Støb gulvet med anbefalet fald mod afløb. Herefter lægges fliser eller epoxy.

(N) Støb gulvet med anbefalt fall mot sluket. Deretter legges flis eller epoxy.

(S) Gjut golvet med fallet riktat mot golvbrunnen. Lägg klinkers eller applicera epoxy.

(PL) Przygotuj posadzkę zgodnie z wymaganymi spadkami do wpustu. Zamontuj płytki lub wylej żywicę.

6



(UK) Insert water trap and filter basket. Install the grating, and the installation is complete.

(D) Installieren Sie den Geruchsverschluss und den Schmutzfangkorb, und legen Sie die Abdeckungen ein. Damit ist die Installation komplett.

(F) Insérez la pièce siphonoïde, et le panier à déchets. Posez les grilles pour finir l'installation.

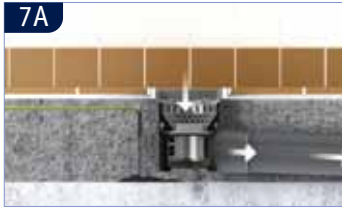
(DK) Isæt vandlås og eventuel sikurv. Monter ristene, og installationen er komplet.

(N) Set inn vannlås og ev. sikurv. Legg i ristene og installasjonen er komplett.

(S) Montera vattenlåset och/eller silkorg. Montera galleret för en färdig och komplett installation.

(PL) Umieść syfon i kosz osadczy wewnątrz wpustu. Zainstaluj ruszt. Instalacja jest kompletna.

7A



(UK) Sectional view showing the completed installation.

(D) Die komplette Installation im Querschnitt mit Fliesenboden.

(F) Vue en coupe de l'installation.

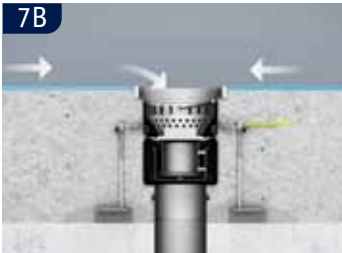
(DK) Færdig installation set i snit.

(N) Snitt av ferdig installasjon.

(S) Komplet installation i genomsnitt i i genomsnitt.

(PL) Rysunek obok pokazuje przekrój zainstalowanego wpustu.

7B



- UK ADJUSTABLE DRAIN WITH MEMBRANE FLANGE FOR TILES/EPOXY**
D 2-TEILIGE HÖHENVERSTELLBARE ABLÄUFE MIT KLEBEFLANSCH
F SIPHON TÉLESCOPIQUE AVEC REPRISE D'ÉTANCHÉITÉ LIQUIDE POUR SOLS DURS
DK JUSTERBART AFLØB MED MEMBRANFLANGE TIL FLISER/EPOXY
N JUSTERBART SLUK MED MEMBRANFLENS TIL FLIS/EPOXY
S GOLVBRUNN MED JUSTERBAR ÖVERDEL MED LIMFLÄNS FÖR KLINKER-/EPOXYGOLV
PL REGULOWANY WPUST PRZEMYSŁOWY DO PŁYTEK LUB ŻYWICY Z KOŁNIERZEM DO IZOLACJI WYLEWANIEJ



8

8

(UK) Lower part, sealing ring, upper part, water trap (to be ordered separately), filter basket (to be ordered separately), grating (to be ordered separately)

(D) Unterteil, Dichtungsring, Oberteil, Geruchsverschluss (separat zu bestellen), Schmutzfangkorb (separat zu bestellen), Abdeckung (separat zu bestellen)

(F) Embase, joint, rehausse, siphonide (livré indépendamment), panier à déchets (livré indépendamment), grille (livré indépendamment)

(DK) Underdel, pakning, overdel, vandlås (tilkøb), sikurv (tilkøb), rist (tilkøb)

(N) Underdel, pakning, overdel, vannlås (tilbehør), silkurv (tilbehør), rist (Tilbehør)

(S) Underdel, packning, överdel, vattenlås (beställs separat), silkorg (beställs separat), galler (beställs separat)

(PL) Korpus wpustu składający się z górnej i dolnej części oraz uszczelki, syfon (zamawiany oddzielnie), kosz osadczy (zamawiany oddzielnie), ruszt (zamawiany oddzielnie)



9

9

(UK) Wipe the outlet with a cloth and apply lubricant to the outlet for easy assembly.

(D) Besprühen Sie den Ablaufstutzen mit einem geeigneten Schmiermittel, um ihn einfacher installieren zu können.

(F) Nettoyer le tube d'évacuation et le lubrifier pour faciliter l'assemblage

(DK) Udløbet rengøres med en klud og efterfølgende smøres med glidemiddel for let montage.

(N) Utløpet rengjøres med en klut og smøres deretter med glidemiddel for enkel montering.

(S) Rengör utloppet med en trasa och smörj det med glidmedel för ett enkelt montage.

(PL) Przeczyścić odpływ przy pomocy szmatki i zaaplikuj smar dla łatwiejszego montażu.

10



10

(UK) Adjust the lower part to the correct height and adjust the flange to make sure it is level.

(D) Justieren Sie das Unterteil auf die richtige Höhe und achten Sie darauf, dass der Flansch gerade ist.

(F) Ajustez l'embase de sorte que la platine se trouve au niveau requis pour l'étanchéité Raccordez au réseau penté.

(DK) Justér underdelen til den rette højde og indstil flangen så den står i vater.

(N) Justér underdelen til den rette høyden og tilt flensen så den står i vater.

(S) Justera upp underdelen till önskad höjd, och säkerställ att flänsen är vågrät.

(PL) Wypoziomuj dolną część do odpowiedniego ustawienia i upewnij się, że kołnierz jest na odpowiednim poziomie.

11



11

(UK) BLÜCHER recommends haunching the lower part with concrete to ensure that it is not relocated during casting of the floor.

(D) Um sicherzustellen, dass das Unterteil beim gießen des Bodens nicht aufschwimmt, empfehlen wir das Unterteil zu fixieren.

(F) Pour éviter un déplacement de l'embase lors de la pose, BLÜCHER recommande de réaliser un pré-scellement.

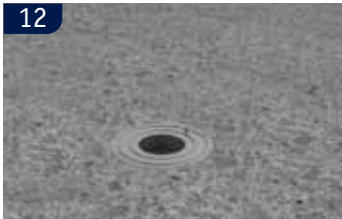
(DK) BLÜCHER anbefaler at støbe underdelen fast, så denne ikke flytter sig under gulv støbe fasen.

(N) BLÜCHER anbefaler å støpe underdelen fast så denne ikke flytter seg under støpefasen.

(S) BLÜCHER rekommenderar att golvbrunnens underdel "klickas" fast i betong, så att den håller samma position när golvet gjuts.

(PL) Firma BLÜCHER rekomenduje ustabilizowanie dolnej części za pomocą niewielkiej ilości betonu, aby dolna część nie przesuwała się podczas wylewania posadzki.

12



12

(UK) Cast the floor. Apply liquid membrane to floor and flange.

(D) Gießen sie den Boden. Bringen Sie die Flüssigfolie auf Boden und Flansch auf.

(F) Coulez la chape en tenant compte des pentes menant au siphon. Recouvrez le sol et la platine avec le produit d'étanchéité.

(DK) Støb gulvet. Herefter kan smøremembran påføres gulv og afløb/flange.

(N) Støb gulvet. deretter kan smøremembran påføres gulv og sluk/flens

(S) Gjut golvet. Applicera flytande tätskikt på golv och limfläns.

(PL) Wylej posadzkę. Wylej izolację na posadzkę i kołnierz.

13



13

(UK) To establish weep holes and enable horizontal adjustment of the upper part, turn the sealing ring upside down.

(D) Für eine Sekundärentwässerung und horizontale Beweglichkeit des Ablaufoberteils, drehen Sie die Dichtung um.

(F) Pour obtenir un drainage annulaire, et un meilleur réglage horizontal, retournez l'anneau en caoutchouc.

(DK) Ønskes dræn mulighed og finjustering af overdelen sidevejs, kan pakningen vendes modsat.

(N) Ønskes mulighet for drenering og finjustering av overdelen sidevejs, kan pakningen snus opp ned.

(S) För att göra dräneringshål och möjliggöra vågrät finjustering av överdelen kan packningen vändas upp och ner.

(PL) Aby znaleźć odpowiednie ustawienie otworów przeciekowych w uszczelce i umożliwić wy poziomowanie górnej części, odwróć uszczelkę nad.

14



14

(UK) To establish weep holes and to center the upper part over the lower part, cut 1 - 4 notches out of the sealing ring (marked).

(D) Für eine Sekundärentwässerung und zentralen Fixierung des Ablaufoberteils, schneiden Sie 1-4 Laschen (sind vormarkiert) aus der Dichtung.

(F) Pour obtenir un drainage annulaire, et un positionnement de la rehausse dans l'axe, découpez les 4 voies d'eau indiquées sur l'anneau en caoutchouc.

(DK) Ønskes dræn mulighed og centrering af overdel iht. underdel skæres 1-4 stk. hakker fri i pakningen (markeringer).

(N) Ønskes mulighet for drenering og sentrering av overdel iht. underdel skæres 1-4 stk. hakk i pakningen (markert).

(S) För att centrera överdelen i förhållande till underdelen, skär ut 1-4 st bitar ur pakningen (markeringar finns).

(PL) Aby ustawić otwory przeciekowe w odpowiedniej pozycji i wyśrodkować ustawienie górnej części na dolną częścią, wytnij 1-4 nacięcia zgodnie z oznaczeniami na uszczelce.

15



15

(UK) For a tight solution and to center the upper part over the lower part, place the sealing ring directly into the lower part.

(D) Für eine Dichte Ausführung ohne Sekundärentwässerung und der zentralen Einpassung des Ablaufoberteils setzen Sie die Dichtung einfach in das Ablaufunterteil ein.

(F) Pour une liaison étanche entre embase et rehausse insérez l'anneau en caoutchouc.

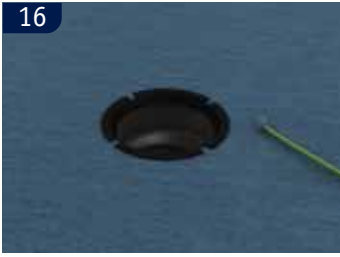
(DK) Ønskes tæt løsning og centrering af overdel iht. Underdel, sættes pakning direkte ned i underdelen.

(N) Ønskes tett løsning og sentrering av overdel iht. Underdel, settes pakningen direkte ned i underdelen.

(S) När en tät lösning utan dränering mellan golvbrunnens underdel och överdel önskas, monteras packningen direkt på golvbrunnens underdel.

(PL) Aby szczelnie połączyć i wyśrodkować górną część z dolną częścią, umieść uszczelkę bezpośrednio w dolnej części.

16



(UK) If an equipotential bond is required, connect the earth electrode to the earthing screw at the upper edge of the membrane flange.

(D) Ist eine Erdung erforderlich, kann dies durch Verbindung des Erdungskabels mit der Erdungsschraube, die auf dem Flansch des Unterteils vorhanden ist, erfolgen.

(F) Si une liaison équipotentielle est souhaitée, reliez le fil de terre au goujon.

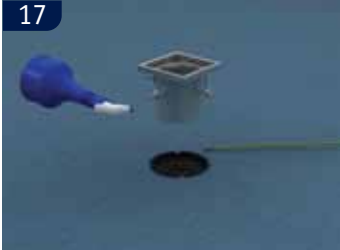
(DK) Hvis der er krav om stel tilslutning til installationsgenstanden, kan dette gøres ved at spænde stel kablet på ved stelskruen på oversiden af membranflangen.

(N) Hvis det er krav om jording av sluket kan dette gjøres ved å feste kablet på jordingsskruen på oversiden av membranflansen.

(S) Om det är krav på jording av golvbrunnen kan detta uppnås genom att fästa jordkabeln vid stålskruen på ovsidan av limflansen.

(PL) Jeżeli jest wymagane podłączenie uziemienia, podłącz kabel do śruby uziemiającej znajdującej się na kołnierzu dolnej części wpustu.

17



(UK) Wipe the upper part with a cloth and apply lubricant to the upper part for easy assembly.

(D) Besprühen Sie das Ablaufoberteil mit einem geeigneten Schmiermittel, um es einfacher installieren zu können.

(F) Nettoyer la rehausse et lubrifier pour faciliter l'assemblage et le réglage.

(DK) Overdelen rengøres med en klud, og efterfølgende smøres med glidemiddel for let montage.

(N) Overdelen rengjøres med en klut og smøres deretter med glidemiddel for enkel montering.

(S) Rengör överdelen med en trasa och smörj den med glidmedel för ett enkelt montage.

(PL) Przeczyść górną część przy pomocy szmatki i zaaplikuj smar dla łatwiejszego umieszczenia w dolnej części.

18



(UK) Adjust the upper part to the correct height and make sure it is level. BLÜCHER recommends using the 4 adjustment screws to ensure that the upper part is 100% level.

(D) Fixieren Sie den Ablauf und nivellieren Sie ihn in die richtige Höhe. BLÜCHER empfiehlt die Verwendung der 4 mitgelieferten Justierschrauben. Diese ermöglichen eine 100%ig Fixierung auf die richtige Höhe.

(F) Ajustez la rehausse à hauteur du fini, puis contrôlez son niveau. BLÜCHER recommande l'utilisation des 4 vis d'ajustage afin de positionner du niveau du fini requis.

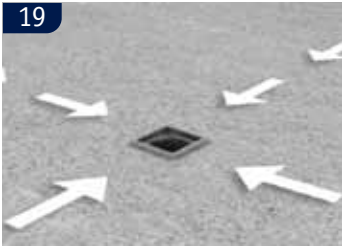
(DK) Justér overdelen til den rette højde og vater. Her anbefaler BLÜCHER at man benytter de 4 stk. justér skruer til sikring af optimal vater.

(N) Justér overdelen til den rette høyden og se at den er i vater. Her anbefaler BLÜCHER at man benytter de 4 justérbare skruene til å forsikre seg om at overdelen er 100% i vater.

(S) Justera upp överdelen till önskad höjd och vinkel. BLÜCHER rekommenderar användandet av de 4 st medföljande justeringsskruvarna för att säkerställa att överdelen håller rätt vinkel.

(PL) Wyreguluj górną część do odpowiedniej wysokości i upewnij się że jest odpowiednio wypoziomowana. Firma BLÜCHER zaleca użycie 4 śrub w kotwach bocznych górnej części, aby mieć 100% pewność że górna część jest odpowiednio wyregulowana.

19



(UK) Cast the floor with the recommended fall towards the drain.

(D) Giessen sie den Boden mit dem erforderlichen Gefällt in Richtung des Ablaufs.

(F) Coulez la chape en tenant compte des pentes menant au siphon.

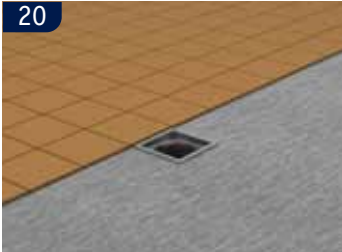
(DK) Gulvet støbes med korrekt fald til afløbet.

(N) Gulvet støpes med korrekt fall til sluket.

(S) Gjut golvet med fallet riktat mot gulvbrunnen.

(PL) Przygotuj posadzkę zgodnie z wymaganymi spadkami do wpustu.

20



(UK) Lay the tiles.

(D) Verlegen Sie die Fliesen oder bringen Sie die Beschichtung auf.

(F) Posez les carreaux

(DK) Fliserne lægges.

(N) Flisene legges.

(S) Lägg klinkerplattforma.

(PL) Zamontuj płytki

21



(UK) Insert water trap and filter basket. Install the grating, and the installation is complete.

(D) Installieren Sie den Geruchsverschluss und den Schmutzfangkorb, und legen Sie die Abdeckungen ein. Damit ist die Installation komplett.

(F) Inserez la pièce siphonoïde, et le panier à déchets. Posez les grilles pour finir l'installation.

(DK) Isæt vandlås og eventuel sikurv. Monter ristene, og installationen er komplet.

(N) Sett inn vannlås og ev. silkurv. Legg i risten og installasjonen er komplett.

(S) Montera vattenlåset och/eller silkorg. Montera gallret för en färdig och komplett installation.

(PL) Umieść syfon i kosz osadczy wewnątrz wpustu. Zainstaluj ruszt. Instalacja jest kompletna.

22



(UK) Sectional view showing the completed installation.

(D) Die komplette Installation im Querschnitt mit Fliesenboden.

(F) Vue en coupe de l'installation.

(DK) Færdig installation set i snit.

(N) Snitt av ferdig installasjon.

(S) Komplet installation i genomskärning.

(PL) Rysunek obok pokazuje przekrój zainstalowanego wpustu.

| | |
|----|---|
| UK | 2-PART ADJUSTABLE DRAIN FOR TILED/CONCRETE FLOOR WITH SHEET MEMBRANE |
| D | 2-TEILIGE HÖHENVERSTELLBARE ABLÄUFE MIT KLEBE-KLEMMFLANSCH |
| F | SIPHON TÉLESCOPIQUE AVEC REPRISE D'ÉTANCHÉITÉ PINCÉE |
| DK | JUSTERBART AFLØB TIL KLINKE-/BETONGULV MED BANEVAREMEMBRAN |
| N | JUSTERBART SLUK TIL FLIS-/BETONGGULV MED BANEMEMBRAN |
| S | GOLVBRUNN MED JUSTERBAR ÖVERDEL FÖR BETONG/KLINKERGOLV MED FOLIETÅTSKIKT |
| PL | REGULOWANY WPUST PRZEMYSŁOWY DO PŁYTEK LUB ŻYWICY Z KOŁNIERZEM DO IZOLACJI SUCHEJ/FOLIA |

23



23

(UK) Lower part, sealing ring, clamping flange, sealing ring, upper part, water trap (to be ordered separately), filter basket (to be ordered separately), grating (to be ordered separately)

(D) Unterteil, Dichtungsring, Klemmflansch, Dichtungsring, Oberteil, Geruchsverschluss (separat zu bestellen), Schmutzfangkorb (separat zu bestellen), Abdeckung (separat zu bestellen)

(F) Embase, joint, bride de serrage, rehausse, bride de rehausse, siphon (livré indépendamment), panier à déchets (livré indépendamment), grille (livré indépendamment)

(DK) Underdel, pakning, klemring, pakning, overdel, vandlås (tilkøb), sikurv (tilkøb), rist (tilkøb)

(N) Underdel, pakning, klemring, pakning, overdel, vannlås (tilbehør), silkurv (tilbehør), rist (tilbehør)

(S) Underdel, packning (2 st.), klämring, överdel, vattenlås (beställs separat), silkorg (beställs separat), galler (beställs separat)

(PL) Korpus wpustu składa się górnej i dolnej części, kołnierza dociskowego oraz uszczelki, syfon (zamawiany oddzielnie), kosz osadczy (zamawiany oddzielnie), ruszt (zamawiany oddzielnie)

24



24

(UK) Wipe the outlet with a cloth and apply lubricant for easy assembly.

(D) Besprühen Sie den Ablaufstutzen mit Gleitmittel, um ihn einfacher auf das Ablaufrohr montieren zu können.

(F) Nettoyer le tube d'évacuation et le lubrifier pour faciliter l'assemblage.

(DK) Udløbet rengøres med en klud og efterfølgende smøres med glidemiddel for let montage.

(N) Utløpet rengjøres med en klut og smøres deretter med glidemiddel for enkel montering.

(S) Rengör utloppet med en trasa och smörj det med glidmedel för ett enkelt montage.

(PL) Przetwżyć odpływ przy pomocy szmatki i zaaplikuj smar dla łatwiejszego montażu w rurze kanalizacyjnej.

25



25

(UK) Adjust the lower part to the correct height and adjust the flange to make sure it is level. Install the drainage pipe with correct fall according to applicable regulations.

(D) Installieren Sie den Ablauf und nivellieren Sie ihn in die richtige Höhe.

(F) Ajustez l'embase de sorte que la platine se trouve au niveau requis pour l'étanchéité Raccordez au réseau penté.

(DK) Justér underdelen til den rette højde og indstil flangen så den står i vater. Afløbsrøret lægges med korrekt fald iht. gældende regler.

(N) Justér underdelen til den rette høyden og tilt flensen så den står i vater. Avløpsrøret legges med korrekt fall iht. gjeldende regler.

(S) Justera upp underdelen till önskad höjd, och säkerställ att flänsen är vågrät. Montera avloppsriöret med korrekt fall enligt gällande regler.

(PL) Wypoziomuj dolną część do odpowiedniego ustawienia i upewnij się, że kołnierz jest na odpowiednim poziomie. Połącz odpływ wpustu z rurą kanalizacyjną zachowując odpowiedni spadek zgodnie z obowiązującymi przepisami.

26



26

(UK) To make sure that the drain will not float upwards during casting, it is recommended that the drain lower part is haunched in concrete.

(D) Um sicherzustellen, dass der Ablauf beim gießen des Bodens nicht aufschwimmt, ist es erforderlich ihn zu fixieren.

(F) Pour éviter un déplacement de l'embase lors de la pose, BLÜCHER recommande de réaliser un pré-scèlement.

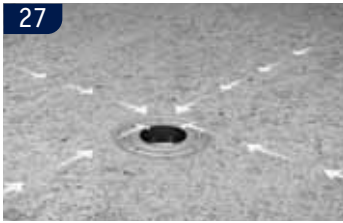
(DK) BLÜCHER anbefaler at støbe underdelen fast så denne ikke flytter sig under gulvstøbefasen.

(N) BLÜCHER anbefaler å støpe underdelen fast så den ikke flytter seg under gulvets støpefase.

(S) BLÜCHER rekommenderar att golvbrunnens underdel "klickas" fast i betong, så att den håller samma position när golvet gjuts.

(PL) Firma BLÜCHER rekomenduje ustabilizowanie dolnej części za pomocą niewielkiej ilości betonu, aby dolna część nie przesunęła się podczas wylewania posadzki.

27



27

(UK) Cast the floor with the recommended fall towards the drain.

(D) Gießen sie den Boden mit dem erforderlichen Gefälle in Richtung des Ablaufs.

(F) Coulez la chape en tenant compte des pentes menant au siphon.

(DK) Støb gulvet med korrekt fald til afløbet.

(N) Støp gulvet med korrekt fall til sluket.

(S) Gjut golvet med fallet riktat mot golvbrunnen.

(PL) Wylej posadzkę zachowując zalecany spadek.

28



28

(UK) Install the (flat) sealing ring. Lay the sheet membrane in accordance with the guidelines from the supplier of the sheet membrane.

(D) Installieren Sie den flachen Dichtungsring. Verlegen Sie die Dichtungsfolie gem. den Herstellerangaben.

(F) Installez le joint plat. Posez l'étanchéité en feuille selon les prescriptions du fabricant.

(DK) Pakningen (flad) lægges. Banevaremembranen lægges. Følg membranleverandørens anvisninger.

(N) Pakningen (flat) legges. Banemembranen legges. Følg membranleverandørens anvisninger.

(S) Montera den platta packningen. Lägg folietätskiktet enligt tätskiktleverantörens anvisningar.

(PL) Umieść uszczelkę (płaską) na kołnierzu w dolnej części. Zainstaluj izolację suchą zgodnie z instrukcją producenta izolacji.



(UK) Mark up the screw holes and cut them carefully.

(D) Markieren Sie die Gewindebolzen und die Öffnung des Unterteils auf der Folie und schneiden Sie diese vorsichtig aus.

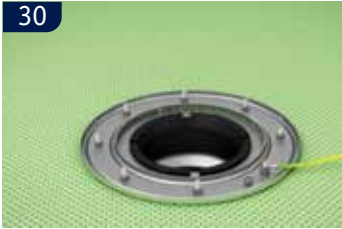
(F) Repérez l'emplacement des goujons et découpez soigneusement.

(DK) Skruehullerne markeres op. Hullerne skæres omhyggeligt.

(N) Skruehullene markeres. Hullene skjæres med nøyaktighet.

(S) Markera upp skruvhålen och skär försiktigt ut dem.

(PL) Oznacz śruby i wytnij ostrożnie otwory pod śruby.



(UK) For a tight solution and to center the upper part over the lower part, place the sealing ring directly into the lower part. Fix the clamping ring with uniform torque. If an equipotential bond is required, connect the earth wire to the earthing screw at the upper edge of the membrane flange.

(D) Für eine dichte Ausführung setzen Sie den Dichtungsring zentrisch auf das Unterteil und drücken ihn fest. Stecken Sie den Klemmring auf und befestigen Sie ihn mit den im Lieferumfang enthaltenen Muttern durch gleichmäßigen Anzug. Ist eine Erdung erforderlich, kann dies durch Verbindung des Erdungskabels an die Gewindebolzen erfolgen.

(F) Pour une liaison étanche entre embase et rehausse insérez l'anneau en caoutchouc. Serrez, uniformément, les écrous de maintien de la feuille d'étanchéité. Si une liaison équipotentielle est souhaitée, reliez le fil de terre à un goujon.

(DK) Ønskes tæt løsning og centrering af overdel iht. underdel sættes pakning direkte ned i underdelen. Klemringen fastlåses med ensartet torx. Hvis der er krav om stel tilslutning til installationsgenstanden kan dette gøres ved at spænde stel kablet på ved stel skruen på overside af membranflangen.

(N) Ønskes tett løsning og sentrering av overdel iht. underdel settes pakningen direkte ned i underdelen. Klemringen fastlåses med torx. Hvis det er krav om jording av sluket kan dette gjøres ved å feste kableten på jordingsskruen på oversiden av membranflansen.

(S) När en tät lösning utan dränering mellan golvbrunnens underdel och överdel önskas, monteras packningen direkt på golvbrunnens underdel. Klämringen sätts fast med medföljande muttrar. Om det är krav på jording av golvbrunnen kan detta uppnås genom att fästa jordkabeln vid stålskruen på ovsidan av limflänsen.

(PL) Aby szczelnie połączyć i wypośrodkować górną część z dolną częścią, umieść uszczelkę bezpośrednio w dolnej części. Zainstaluj kołnierzy dociskowy na dolnym kołnierzu zgodnie z otworami na śruby. Jeżeli jest wymagane podłączenie uziemienia, podłącz kabel do śruby uziemiającej znajdującej się na kołnierzu dolnej części wpustu.

31



(UK) To establish weep holes and enable horizontal adjustment of the upper part, turn the sealing ring upside down.

(D) Für eine Sekundärentwässerung und horizontale Beweglichkeit des Ablaufoberteils, drehen Sie die Dichtung um.

(F) Pour obtenir un drainage annulaire, et un meilleur réglage horizontal, retournez l'anneau en caoutchouc.

(DK) Ønskes dræn mulighed og finjustering af overdelen sidevejs kan pakningen vendes modsat.

(N) Ønskes mulighed for drenering og finjustering av overdelen sidevejs kan pakningen snus opp ned.

(S) För att göra dräneringshål mellan överdelen och underdelen kan packningen vändas upp och ner. I detta läget kan överdelen finjusteras i sidled.

(PL) Aby ustawić otwory przeciekowe w odpowiedniej pozycji i wypośrodkować ustawienie górnej części na dolną częścią, wytnij 1-4 nacięcia zgodnie z oznaczeniami na uszczelce.

32



(UK) To establish weep holes and to center the upper part over the lower part, cut 1 – 4 notches out of the sealing ring (marked).

(D) Für eine Sekundärentwässerung bei zentraler Positionierung des Ablaufoberteils, schneiden Sie 1-4 der markierten Laschen aus der Dichtung.

(F) Pour obtenir un drainage annulaire, et un positionnement de la rehausse dans l'axe, découpez les 4 voies d'eau indiquées sur l'anneau en caoutchouc.

(DK) Ønskes drænmulighed og centrering af overdel iht. underdel skæres 1-4 stk. hakker fri i pakningen (markeringer).

(N) Ønskes mulighed for drenering og sentrering av overdel iht. underdel skjæres 1-4 hakk i pakningen (markert).

(S) För att göra dräneringshål och för att centrera överdelen i förhållande till underdelen, skär ut 1-4 st bitar ur packningen (markeringar finns).

(PL) Aby ustawić otwory przeciekowe w odpowiedniej pozycji i wypośrodkować ustawienie górnej części na dolną częścią, wytnij 1-4 nacięcia zgodnie z oznaczeniami na uszczelce.

33



(UK) Wipe the upper part with a cloth and apply lubricant to the upper part for easy assembly.

(D) Besprühen Sie den Stutzen des Oberteils mit Gleitmittel, um ihn einfacher auf das Ablaufunterteil montieren zu können.

(F) Nettoyer la rehausse et lubrifier pour faciliter l'assemblage et le réglage.

(DK) Overdel krop rengøres med en klud og efterfølgende smøres med glidemiddel for let montage.

(N) Overdelen rengjøres med en klut og smøres deretter med glidemiddel for enkel monterning.

(S) Rengör golvrunnens överdel med en trasa och smörj den med glidemedel för ett enkelt montage.

(PL) Przetwżyć górną część przy pomocy szmatki i zaaplikuj smar dla łatwiejszego umieszczenia w dolnej części.



(UK) Adjust the upper part to the correct height and make sure it is level. BLÜCHER recommends using the 4 adjustment screws to ensure that the upper part is 100% level.

(D) Fixieren Sie den Ablauf und nivellieren Sie ihn in die richtige Höhe. BLÜCHER empfiehlt die Verwendung der 4 mitgelieferten Justierschrauben. Diese ermöglichen eine 100%ig Fixierung auf die richtige Höhe.

(F) Ajustez la rehausse à hauteur du fini, puis contrôlez son niveau. BLÜCHER recommande l'utilisation des 4 vis d'ajustage afin de positionner au niveau du fini requis.

(DK) Justér overdelen til den rette højde og vater. Her anbefaler BLÜCHER at man benytter de 4 stk. justér skruer

til sikring af optimal vater.

(N) Justér overdelen til den rette høyden og se at den er i vater. Her anbefaler BLÜCHER at man benytter de 4 justerbare skruene for å forsikre seg om at overdelen er 100% i vater.

(S) Justera upp överdelen till önskad höjd och vinkel. BLÜCHER rekommenderar användandet av de 4 st medföljande justeringsskruvarna för att säkerställa att överdelen håller rätt vinkel.

(PL) Wyreguluj górną część do odpowiedniej wysokości i upewnij się że jest odpowiednio wyprofilowana. Firma BLÜCHER zaleca użycie 4 śrub w kotwach bocznych górnej części, aby mieć 100% pewność że górna część jest odpowiednio wyregulowana.



(UK) Cast the floor with the recommended fall towards the drain. Lay the tiles.

(D) Giessen sie den Boden mit dem erforderlichen Gefällt in Richtung des Abflaus. Verlegen Sie die Fliesen.

(F) Coulez la chape en tenant compte des pentes menant au siphon. Posez les carreaux.

(DK) Gulvet støbes med korrekt fald til afløbet. Fliserne lægges.

(N) Gulvet støpes med korrekt fall til sluket. Flisene legges.

(S) Gjut golvet med korrekt fall mot golvbrunnen. Lägg klinkerplattorna.

(PL) Przygotuj posadzkę zgodnie z wymaganymi spadkami do wpustu.



(UK) Insert water trap and filter basket. Install the grating, and the installation is complete.

(D) Installieren Sie den Geruchsverschluss und den Schmutzfangkorb, und legen Sie die Abdeckungen ein. Damit ist die Installation komplett.

(F) Inserez la pièce siphonoïde, et le panier à déchets. Posez les grilles pour finir l'installation.

(DK) Isæt vandlås og eventuel sikurv. Monter ristene, og installationen er komplet.

(N) Set inn vannlås og ev. silkurv. Legg i ristene og installasjonen er komplett.

(S) Montera vattenlåset och/eller silkorg. Montera galleret för en färdig och komplett installation.

(PL) Umieść syfon i kosz osadczy wewnątrz wpustu. Zainstaluj ruszt. Instalacja jest kompletna.



(UK) Sectional view showing the completed installation.

(D) Die komplette Installation im Querschnitt mit Fliesenboden.

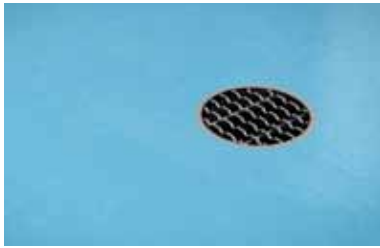
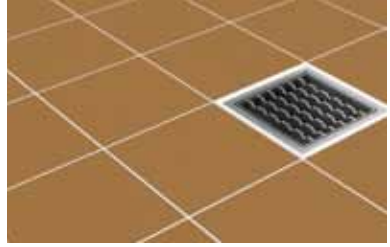
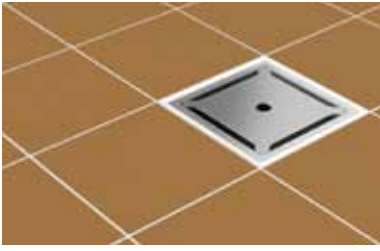
(F) Vue en coupe de l'installation.

(DK) Færdig installation set i snit.

(N) Snitt av ferdig installasjon.

(S) Komplet installation i genomskärning.

(PL) Umieść syfon i kosz osadczy wewnątrz wpustu. Zainstaluj ruszt. Instalacja jest kompletna.



CS Grafisk . 4000.07.13 - Copyright by BLÜCHER - Varenr. 761375



KEEPING UP THE FLOW